

A person is seen from behind, sitting on a swing that hangs from a tree. The scene is set at sunset or sunrise, with a warm, orange and yellow sky over a body of water. The person is silhouetted against the bright sky. The swing is made of a wooden seat and ropes. The background shows the ocean and a tree trunk on the right side.

Emissie inventaris rapport | 14064-1

CO₂-Prestatieladder 3.1

ATALIAN BV

Auteur: Mathia Brandsma

Versie juli 2024

Inhoudsopgave

1.	Inleiding en verantwoording.....	2
2.	Organisatie beschrijving.....	3
2.1	Organisatie & Organizational Boundary.....	3
2.2	Beleidsverklaring*.....	4
2.3	Bedrijfsgrootte.....	5
2.4	Verantwoordelijke functionarissen.....	5
2.5	Referentiejaar en rapportage.....	5
2.6	Directe en Indirecte GHG-emissies.....	5
2.6.1	Berekende GHG-Emissies.....	5
2.6.2	Verbranding biomassa.....	6
2.6.3	GHG-verwijderingen.....	6
2.6.4	Belangrijkste beïnvloeders.....	6
2.6.5	Toekomst.....	6
2.6.6	Significante veranderingen.....	6
2.7	Kwantificeringsmethoden.....	6
2.8	Emissie factoren.....	6
2.9	Onzekerheden.....	6
2.10	Uitsluitingen.....	7
2.11	Verificatie.....	7
2.12	Rapportage ISO 14064-1.....	7
3.	Energie beoordeling.....	8
3.1	Controle inventarisatie van emissies.....	8
3.2	Identificatie grootste verbruikers.....	8
3.3	Trends in energieverbruik & voortgang CO ₂ -reductie.....	8
3.4	Voorgaande energiebeoordelingen.....	8
3.5	Verbeterpotentieel.....	8
4.	Bijlage 1: Kruistabel ISO 14064-1.....	10

1. Inleiding en verantwoording

In deze rapportage wordt de emissie-inventarisatie van ATALIAN BV beschreven. Na een korte organisatiebeschrijving gaan wij in hoofdstuk 3 verder in op de energiebeoordeling.

De CO₂-footprint biedt een totaaloverzicht van de uitgestoten broeikasgassen oftewel de GHG-emissies. Ook biedt het inzicht in de herkomst en een onderverdeling tussen directe en indirecte GHG-emissies. Het betreffen hier de emissies van scope 1, 2 en zakelijke reizen (scope 3).

Deze inventarisatie is opgesteld vanuit Eis 3.A.1 in de CO₂-prestatieladder en is opgesteld conform ISO 14064-1 onderdeel E. Deze rapportage toont de CO₂-footprint conform § 9 van de norm. Voor de volledigheid is in bijlage 1 een kruistabel opgenomen.

In de CO₂-prestatieladder wordt onderscheid gemaakt tussen scope 1, 2 en 3. Deze indeling is afgeleid van het GHG-protocol met uitzondering van "zakelijke reizen". Deze zijn in de ladder opgenomen in scope 2.

2. Organisatiebeschrijving

2.1 Organisatie & Organizational Boundary

ATALIAN Global Services is een van de wereldleiders op het gebied van Facility Management. ATALIAN is gevestigd in 13 landen wereldwijd en ondersteunt bedrijven en organisaties bij het uitbesteden van diensten voor gebouwen en gebruikers door maatwerkoplossingen te bieden die waarde toevoegen. ATALIAN is actief in de meest uiteenlopende sectoren en omgevingen met een mondiaal en geïntegreerd dienstenaanbod dat aan de hoogste eisen voldoet.

In Nederland opereren wij onder de naam ATALIAN BV en zijn we gespecialiseerd in schoonmaak, catering & horeca services en Integrated Facility Management. Dagelijks werken ruim 2.000 medewerkers met 65 verschillende nationaliteiten binnen de organisatie.

De Nederlandse organisatie bestaat uit een holding en vijf (5) werkmaatschappijen die hieronder kort benoemd worden. Voor de Organizational Boundary is de GHG Protocol methodiek gebruikt uit Handboek CO₂-prestatieladder 3.1 (hoofdstuk 4). De Organizational Boundary start bij de juridische entiteit **ATALIAN BV** (KVK-nummer: 08154318). Hieronder vallen de volgende werkmaatschappijen:

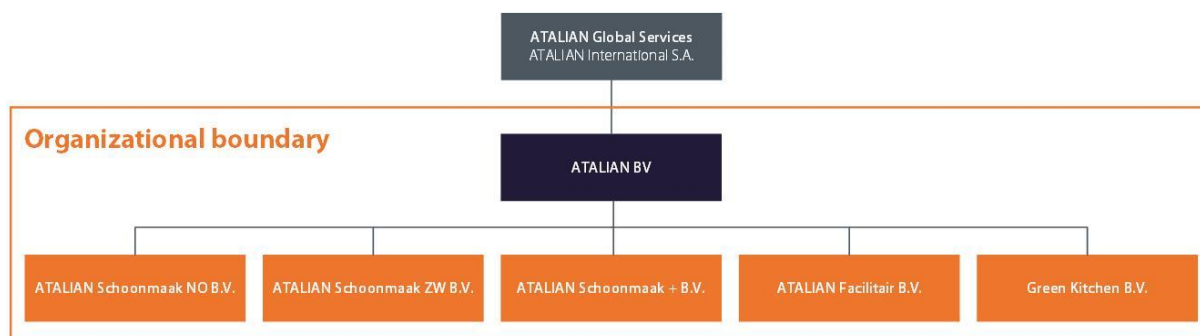
1. ATALIAN Schoonmaak NO BV (KVK-nummer: 06065537)
2. ATALIAN Schoonmaak ZW BV (KVK-nummer: 08088886)
3. ATALIAN Schoonmaak Plus BV (KVK-nummer: 04084634)
4. Green Kitchen BV (KVK-nummer: 08160778)
5. ATALIAN Facilitair BV (KVK-nummer: 08156506)

Zie figuur 2 voor een grafische weergave.

ATALIAN Nederland heeft haar hoofdkantoor gevestigd aan de Welbergweg 30 te Hengelo (OV). Daarnaast heeft de organisatie een drietal nevenvestigingen (hubs) waar lijnmanagers kunnen werken. Deze zijn in Groningen (Stavangerweg 45), Emmen (Peyserhof 4) en Utrecht (Computerweg 22).



Figuur 1. One Pager ATALIAN Nederland



Figuur 2. Organizational Boundary

2.2 Beleidsverklaring¹

In ons streven naar excellente dienstverlening koesteren wij het doel om een financieel gezond bedrijf te zijn dat een positieve impact heeft op onze omgeving en onze medewerkers centraal stelt. "Met de beste mensen" streven we naar een werkomgeving waarin duurzaamheid, maatschappelijke verantwoordelijkheid en continue verbetering centraal staan.

Met deze visie als fundament, zetten wij ons in voor een beleid dat niet alleen gericht is op het bevorderen en handhaven van veilige werkwijzen, maar ook op het waarborgen van de gezondheid van onze medewerkers, het minimaliseren van materiële schade en het verminderen van milieubelastingen.

Uitgangspunten van ons beleid en bij het vaststellen van onze bedrijfsdoelstellingen zijn:

- We streven naar continue verbetering van de kwaliteits-, milieu- en veiligheidsprestaties en duurzaam personeelsbeleid;
- We voldoen ten minste aan de geldende wet- en regelgeving (compliance) en de voorwaarden zoals gesteld in de normen ISO 9001:2015, ISO 14001:2015, MVO-Wijzer en VCA^{***} 2017/6.0 en handelen daar proactief naar;
- We zijn daarom open en transparant in handelen en in de communicatie naar onze stakeholders en komen zoveel mogelijk tegemoet aan de wensen van stakeholders en maatschappelijke ontwikkelingen.
- We streven naar het optimaliseren van de samenwerking met alle opdrachtgevers, relaties en bedrijven om langdurige relaties, en bij voorkeur partnerschappen te bewerkstelligen.
- We voelen ons verantwoordelijk voor waar de Code Verantwoordelijk Marktgedrag voor staat, namelijk duurzame marktcondities, verbetering van werk- en arbeidsomstandigheden, versterking van de kwaliteit van de dienstverlening en het milieu.
- We maximaliseren onze winstgevendheid zonder daarbij afbreuk te doen aan de kwaliteit en betrouwbaarheid van onze dienstverlening én de arbeidsomstandigheden van onze medewerkers.
- We leveren onze klanten de juiste kwaliteit volgens afspraak en zijn voortdurend bezig met het verbeteren van de klanttevredenheid.
- We streven ernaar onze milieu-impact zo klein mogelijk te houden en materiële schade, milieuschade en milieu-incidenten te voorkomen.
- We beperken de nadelige effecten op het milieu, van emissie en van afvalstromen.
- We streven naar het voorkomen van persoonlijk letsel en het creëren van optimale en veilige werkomstandigheden waarbij rekening wordt gehouden met de ambities van onze medewerkers.

Van iedere medewerk(st)er wordt in het kader van zijn of haar functie, rechten, verantwoordelijkheden en algemeen geaccepteerde gebruiken verwacht dat hij/zij de werkzaamheden volgens de interne regels

uitvoert en dat hij/zij een actieve bijdrage levert aan de uitvoering van dit beleid. We zullen alle hiervoor benodigde middelen ter beschikking stellen. We zijn ons ervan bewust dat dit een investering kost in tijd en energie en dat dit een inspanning vraagt van iedereen.

Het is belangrijk dat alle stakeholders op de hoogte zijn van ons beleid en hun rol hierin. Daarom wordt deze verklaring dan ook actief gecommuniceerd naar onze medewerkers en wordt deze gepubliceerd op onze website.

Deze beleidsverklaring wordt jaarlijks beoordeeld op actualiteit en geschiktheid en uiterlijk na drie jaar herzien of herbevestigd.

¹ SHEQ Beleidsverklaring 2024, Bron: Handboek Bedrijfsprocessen en -procedures ATALIAN Nederland

2.3 Bedrijfsgrootte

De CO₂-uitstoot bedroeg in 2022 1.121 ton CO₂. ATALIAN BV valt daarmee in de categorie **Middelgrote organisatie (M)**.

	Diensten	Werken/ leveringen
Kleine organisatie (K)	Totale CO ₂ -uitstoot bedraagt maximaal (≤) 500 ton per jaar.	Totale CO ₂ -uitstoot van de kantoren en bedrijfsruimten bedraagt maximaal (≤) 500 ton per jaar, en de totale CO ₂ -uitstoot van alle bouwplaatsen en productielocaties bedraagt maximaal (≤) 2.500 ton per jaar.
Middelgrote organisatie (M)	Totale CO ₂ -uitstoot bedraagt maximaal (≤) 2.500 ton per jaar.	Totale CO ₂ -uitstoot van de kantoren en bedrijfsruimten bedraagt maximaal (≤) 2.500 ton per jaar, en de totale CO ₂ -uitstoot van alle bouwplaatsen en productielocaties bedraagt maximaal (≤) 10.000 ton per jaar.
Grote organisatie (G)	Totale CO ₂ -uitstoot bedraagt meer dan (>) 2.500 ton per jaar.	Overig

Figuur 3. Groottecategorieën (Bron: Handboek CO₂ prestatieladder 3.1)

2.4 Verantwoordelijke functionarissen

Mevrouw Inge van Dorst, SHEQ manager, is binnen ATALIAN BV verantwoordelijk voor de stuurcyclus en daarmee gaande activiteiten op het gebied van CO₂-reductie. Vanuit de afdelingen HR, Finance en Procurement worden relevante datasets gegeneerd en aan haar opgeleverd. Inge van Dorst rapporteert hierin rechtstreeks aan de CEO Benelux.

2.5 Referentiejaar en rapportage

Het Referentiejaar voor de CO₂-reductiedoelstellingen is het jaar 2022. Het jaar 2023 is eveneens opgevoerd. De geformuleerde doelstellingen in de rapportages hebben betrekking op de periode 2024 en later.

2.6 Directe en Indirecte GHG-emissies

Hieronder worden per onderdeel de GHG-emissies nader beschreven.

2.6.1 Berekende GHG-Emissies

De directe en indirecte GHG-emissies waren in 2022 in totaal 1.121 ton CO₂. Deze emissies zijn als volgt onder te verdelen:

- Directe GHG-emissies (scope 1): 632 ton CO₂
- Indirecte GHG-emissies (scope 2)*: 489 ton CO₂

*Inclusief gedeclareerde zakelijke reizen

2.6.2 Verbranding biomassa

Verbranding van biomassa heeft niet plaatsgevonden in 2022.

2.6.3 GHG-verwijderingen

Er is geen sprake geweest van broeikasgasverwijdering of compensatie in 2022.

2.6.4 Belangrijkste beïnvloeders

De voornaamste beïnvloeders van de CO₂-footprint zijn binnen ATALIAN de onderdelen Wagenpark & Materieel en Zakelijk vervoer. Aanpassingen op deze onderdelen zal een forse impact kunnen hebben op de huidige CO₂-footprint.

2.6.5 Toekomst

De elektrificatie van het wagenpark zal in ieder geval in de komende jaren een positief effect hebben op de CO₂-footprint.

2.6.6 Significante veranderingen

De elektrificatie van het wagenpark en de verdere doelstellingen (veranderingen) worden nader beschreven in het CO₂-Energiebeheer Actieplan.

2.7 Kwantificeringsmethoden

Voor het kwantificeren van de CO₂-uitstoot wordt gebruik gemaakt van de applicatie "Milieubarometer". Hierin worden de verbruikscijfers opgenomen. Het systeem rekent vervolgens aan de hand van de verplicht gestelde emissiefactoren de CO₂-uitstoot uit.

Voor de databepaling worden de volgende datasets gebruikt:

- Energieverbruik in de kantoorpanden: uitlezen van de slimme meter en/of energienota's van de nutsvoorziening.
- Brandstoffen en het elektrisch laden van de voertuigen: factuurdata van de leveranciers.
- Het zakelijk vervoer met privé auto's: loonadministratie met vergoede reiskosten gedeeld door de standaard kilometervergoeding.
- Internationale zakelijke reizen (vliegreizen): inkoopfacturen/declaraties voor vliegreizen.

2.8 Emissiefactoren

De gekwantificeerde hoeveelheden worden in de Milieubarometer omgerekend naar ton CO₂. De Milieubarometer hanteert de verplicht gestelde emissiefactoren die eveneens gepubliceerd zijn op de website www.co2emissiefactoren.nl.

2.9 Onzekerheden

De resultaten benaderen de werkelijkheid nauwkeurig aangezien deze zijn gebaseerd op inkoopfacturen en slimme meters. Uitzonderingen hierop zijn:

1. Het zakelijke vervoer met privéauto's. Van deze groep medewerkers wordt tot op heden niet geregistreerd met welk voertuig en brandstof de kilometers zijn gereden. Aannemelijk is dat het merendeel benzineauto's betreffen. Inmiddels is deze GAP opgelost doordat medewerkers nu merk, type auto en brandstof dienen op te geven bij hun declaratie. Er dient nog wel een nadere

uitwerking plaats te vinden hoe deze data op een juiste en efficiënte manier geregistreerd kan worden.

2. Internationale zakelijke reizen met bedrijfsvoertuigen. Deze ritten zijn niet apart inzichtelijk gemaakt omdat hiervoor de ritregistratie van een groot aantal bedrijfsvoertuigen op dag niveau geanalyseerd dient te worden. In de huidige datasets zijn deze reizen nog opgenomen in scope 1.

2.10 Uitsluitingen

In Handboek 3.1 is de rapportage van de CO₂-emissie-inventaris over alle broeikasgassen, uitgedrukt in CO₂-equivalenten nog niet verplicht. Het is dus voor Handboek 3.1 niet vereist deze niet-CO₂-broeikasgassen (CH₄, N₂O, HFC's, PFC's en SF₆) die vrijkomen bij operaties van de organisatie, mee te nemen in de emissie-inventaris. Dit geldt dus ook voor de koudemiddelen (refrigerants).

2.11 Verificatie

De emissie-inventaris is niet extern geverifieerd door een extern erkend bureau. Wel is er gedurende de interne audit een uitgebreide steekproef uitgevoerd.

2.12 Rapportage ISO 14064-1

Dit rapport is opgesteld op basis van de eisen uit ISO 14064-1, § 9. In bijlage is een kruistabel toegevoegd met de verwijzingen van deze onderdelen naar de verschillende paragrafen in dit rapport.

3. Energiebeoordeling

Het doel van deze energiebeoordeling is de huidige en de historische energieverbruiken van ATALIAN BV in kaart te brengen. Deze beoordeling geeft minimaal 95% van de energiestromen in scope 1 en 2 weer. Zo zijn door deze analyse de grootste verbruikers geïdentificeerd en kan daar individueel op gestuurd worden. Daardoor kunnen de belangrijkste processen die bijdragen aan CO₂-uitstoot effectief aangepakt worden. De achterliggende brongegevens zijn terug te vinden in de emissie-inventaris.

3.1 Controle inventarisatie van emissies

Een onafhankelijke controle op de emissie-inventarisatie wordt gelijktijdig uitgevoerd met de interne audit en wordt in het interne audit rapport opgenomen.

3.2 Identificatie grootste verbruikers

91% van de CO₂-uitstoot in 2022 van ATALIAN komt voort uit:

- Brandstofverbruik 56%
- Gedeclareerde zakelijke kilometers 34%.

Het brandstofverbruik wordt veroorzaakt door de bedrijfsvoertuigen (personen- en productievoertuigen) die worden gereden door medewerkers die dagelijks in het gehele land werkzaamheden, relatiebeheer en/of coaching aan de medewerkers verzorgen. Doordat de productievoertuigen met enige regelmaat lange afstanden moeten afleggen en zwaardere aanhangers moeten voortbewegen is een passende elektrische variant voor productievoertuigen nog niet gevonden. In mindere mate geldt dit voor managementvoertuigen. Daar waar lijnmanagers in een relatief klein geografisch gebied werken en/of over goede laadvoorzieningen kunnen beschikken wordt er al gebruik gemaakt van elektrische voertuigen (10 auto's).

De gedeclareerde kilometers zijn reiskostenvergoedingen voor met name uitvoerende medewerk(st)ers en direct leidinggevenden (coördinatoren) in het land. Indien zij aan de CAO voorwaarden voor reiskosten voldoen ontvangen zij een kilometervergoeding voor gereden kilometers met een auto. Rekening houdend met het aantal medewerkers binnen de organisatie (2.500 personen) wordt er gemiddeld 800 kilometer per persoon per jaar gedeclareerd.

3.3 Trends in energieverbruik & voortgang CO₂-reductie

ATALIAN is een snel groeiende organisatie. In 2023 is de jaaromzet gegroeid met 20%. Aangezien ATALIAN is een arbeidsintensieve organisatie is zal omzetgroei altijd gepaard gaan met een toename van medewerk(st)ers en daarmee dus ook een toename in gedeclareerde kilometers en brandstofverbruik door bedrijfsvoertuigen. Door het elektrificeren van de bedrijfswagens zal ook het elektraverbruik voor laden toenemen.

3.4 Voorgaande energiebeoordelingen

Op basis van de data uit het referentiejaar 2022 en het tweede volledige jaar (2023) is een duidelijke trend zichtbaar geworden. Het brandstofverbruik neemt af door elektrificatie van het wagenpark en het percentage gedeclareerde kilometers ten opzichte van de omzet blijft gelijk ondanks de toenemende arbeidsmarktkrapte.

3.5 Verbeterpotentieel

Op basis van de rapportage en de daaropvolgende analyse zijn de volgende opties geïdentificeerd om de CO₂-uitstoot verder te reduceren:

- Verhogen inzet elektrische voertuigen
- Vergroten focus elektrisch laden met groene stroom
- Ontwikkelen van incentives om duurzame alternatieven (fiets, OV) toe te passen voor gedeclareerde kilometers.

Bovenstaande en meer maatregelen zijn opgenomen in het energie management actieplan.

4. Bijlage 1: Kruistabel ISO 14064-1

14064:	Omschrijving:	Hoofdstuk:
A	Beschrijving van de verslaggevende organisatie	2
B	Persoon of entiteit die verantwoordelijk	2.4
C	Rapportage periode	2.5
D	Documentatie van organisatiegrenzen	2
E	Documentatie van organisatiegrenzen inclusief het definiëren van significante emissies	2.6
F	Directe uitstoot van broeikasgassen, apart gekwantificeerd voor: CO ₂ , CH ₄ , N ₂ O, NF ₃ , SF ₆ en andere groepen (HFK's, PFK's, enz.) In ton CO ₂	2.6
G	Een beschrijving van hoe biogene CO ₂ -uitstoot en verwijderingen worden behandeld in de BKG-inventaris en de relevante biogene CO ₂ -emissies en verwijderingen afzonderlijk gekwantificeerd in tonnen CO ₂	2.7
H	Directe CO ₂ uitstoot (scope 1)	2.6
I	Uitsluitingen	2.10
J	Indirecte CO ₂ uitstoot (scope 2)	2.6
K	Het geselecteerde historische basisjaar	2.5
L	Uitleg van elke wijziging in het basisjaar of andere historische broeikasgasgegevens of categorisering en elke herberekening van het basisjaar van eventuele beperkingen op de vergelijkbaarheid als gevolg van een dergelijke herberekening	2.5
M	Verwijzing naar of beschrijving van kwantificeringsbenaderingen, inclusief redenen voor hun selectie	2.7
N	Uitleg van eventuele wijzigingen in eerder gebruikte kwantificeringsbenaderingen	2.7
O	Verwijzing naar, of documentatie van, gebruikte broeikasgasemissie- of verwijderingsfactoren	2.8
P	Beschrijving van de impact van onzekerheden op de nauwkeurigheid van de broeikasgasemissies en verwijderingsgegevens per categorie	2.8
Q	Beschrijving en resultaten van onzekerheidstests	2.9
R	Een verklaring dat het broeikasgasrapport is opgesteld in overeenstemming met dit document	2.12
S	Een toelichting waarin wordt beschreven of de inventaris, het rapport of de verklaring is geverifieerd, inclusief het type verificatie en het bereikte niveau van zekerheid	2.11
T	De GWP-waarden die in de berekening zijn gebruikt, evenals de bron. Als de GWP-waarden niet overgenomen uit het laatste IPCC-rapport, vermeld de emissiefactoren of de database referentie gebruikt in de berekening, evenals hun bron.	2.8